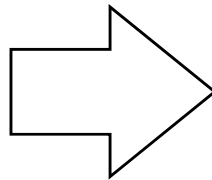
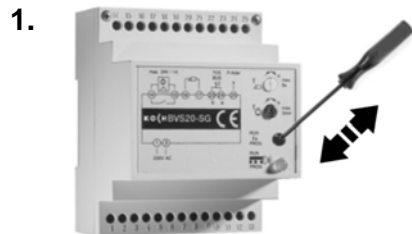


Programmier-Kurzanleitung

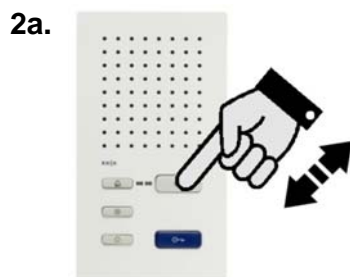
(Video-) Türsprechanlagen TC:Bus mit Zentrale BVS20

Programmieren eines Sonneriedrückers

Beim Programmieren wird die Seriennummer der Innensprechstelle in die Aussensprechstelle übertragen und mit dem gewünschten Sonneriedrucker verknüpft.



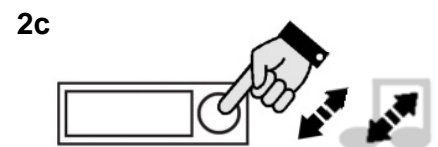
Programmiertaste an der Zentrale BVS20 **kurz** antippen → Anzeige LED blinkt
→ Programmiermodus EIN



Hörerlose Innensprechstellen:
Sprechtaste kurz drücken



Wandtelefone:
Hörer abheben

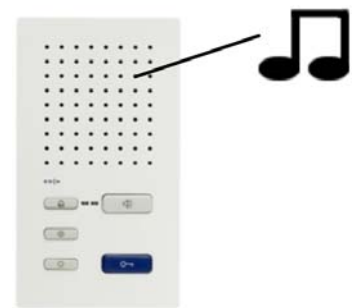
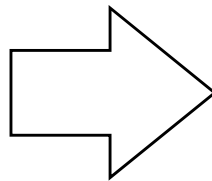


Nicht zugängliche
Innensprechstelle:
Etagendrücker 2x kurz
drücken (das 2. Mal
während Ruffton)

→ Bei Aussensprechstellen mit Sprechsystem TCU3 ertönt ein Quittungston.

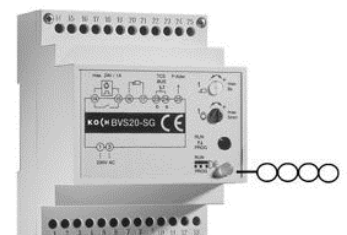
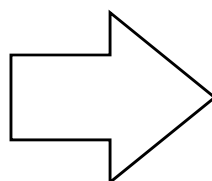


Innert 8 Sekunden den zugehörigen Drücker
an der Aussensprechstelle kurz drücken...



...Ruffton an der Aussensprechstelle ertönt

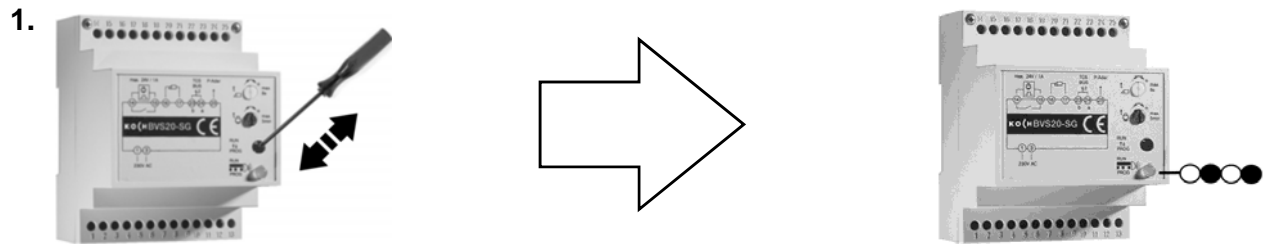
weitere Innensprechstellen programmieren: jeweils Schritte 2 und 3 wiederholen



Programmiertaste an der Zentrale **kurz** antippen → Anzeige LED leuchtet permanent
→ Programmiermodus AUS

Programmieren eines bereits programmierten Sonneriedrückers

Ein Sonneriedrucker kann mit zwei Seriennummern (von zwei Innensprechstellen) verknüpft werden. Damit läuten zwei verschiedene Innensprechstellen gleichzeitig im Parallelbetrieb.



Programmiertaste an der Zentrale BVS20 **kurz** antippen → Anzeige LED blinkt
→ Programmiermodus EIN

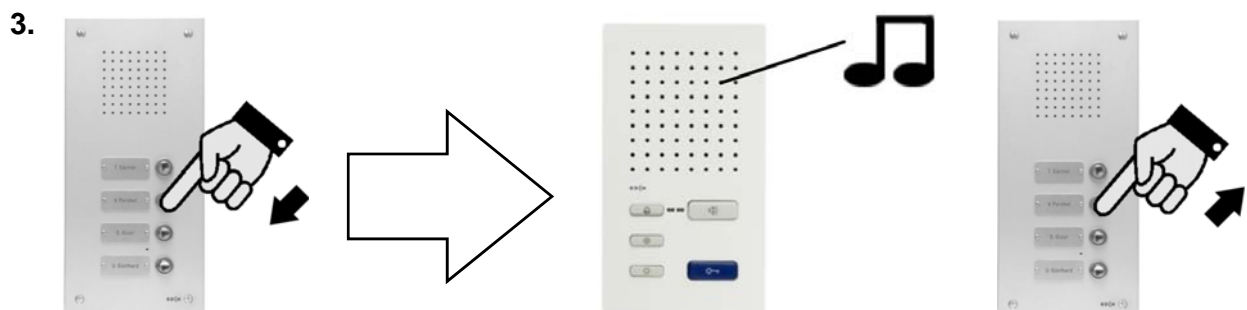


Hörerlose Innensprechstellen:
Sprechtaste kurz drücken

Wandtelefone:
Hörer abheben

Nicht zugängliche
Innensprechstelle:
Etagendrucker 2x kurz
drücken (das 2. Mal
während Rufton)

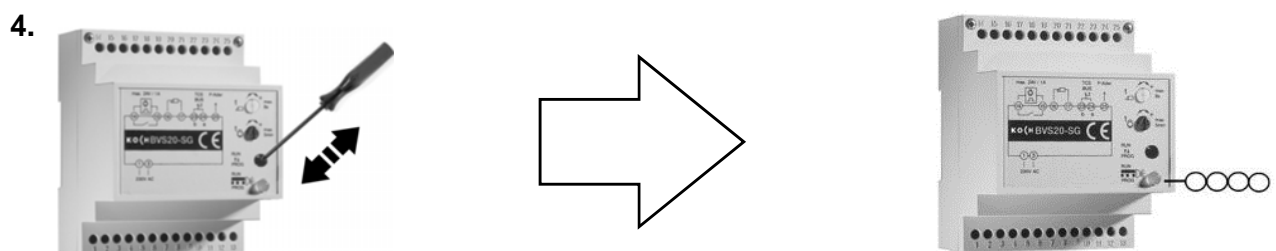
→ Bei Aussensprechstellen mit Sprechsystem TCU3 ertönt ein Quittungston.



Innert 8 Sekunden den
zugehörigen Drucker an der
Aussensprechstelle drücken
und halten – 3 Töne abwarten

Sobald Rufton an Aussen-
und Innensprechstelle
ertönt...

...Drucker sofort
loslassen.

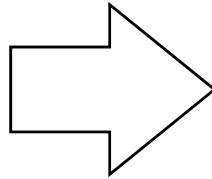
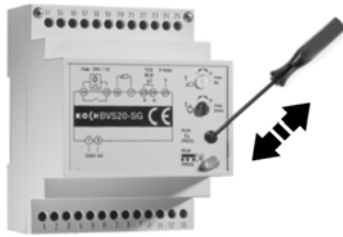


Programmiertaste an der Zentrale **kurz** antippen → Anzeige LED leuchtet permanent
→ Programmiermodus AUS

Löschen der Programmierung

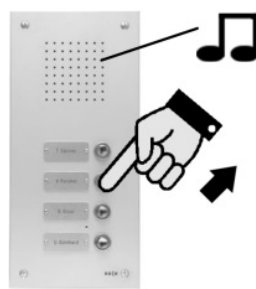
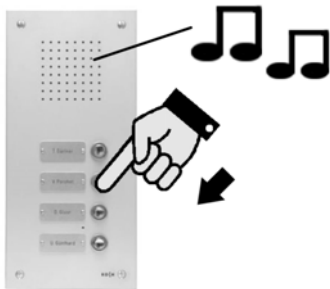
Bevor ein bereits programmierter Sonneriedrucker neu programmiert wird, muss die Programmierung gelöscht werden.

1.



Programmiertaste an der Zentrale BVS20 **kurz** antippen → Anzeige LED blinkt
→ Programmiermodus EIN

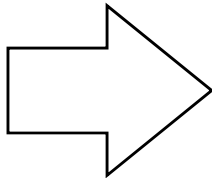
2.



Drücker **solange drücken...**

...bis zweiter Quittungston ertönt (ca. 6 Sekunden lang)



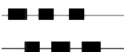

3.



Programmiertaste an der Zentrale **kurz** antippen → Anzeige LED leuchtet permanent
→ Programmiermodus AUS

Programmierzustand eines Sonneriedrückers feststellen

Aussensprechstellen werden mit oder ohne Programmierung ausgeliefert.

Testen				
	▶		NoProg-Ton	Sonneriedrucker unprogrammiert
	▶		Rufton	Sonneriedrucker programmiert
	▶		Fehlerton	Innensprechstelle nicht betriebsbereit oder fehlerhafte Programmierung

Einstellen der Türöffnerschaltzeit


- 

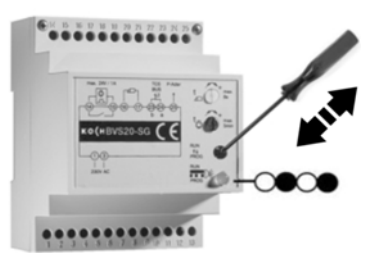
Gewünschte Türöffnerzeit einstellen (min. 0.8 s, max. 8 s)
- 


Einstellung speichern: Programmier­taste kurz antippen → Anzeige LED blinkt
- 

Programmier­taste kurz antippen → Anzeige leuchtet permanent

Einstellen der Lichtschaltzeit

- 

Gewünschte Lichtschaltzeit einstellen (min. 0.8 s, max. 5 min)
- 

Einstellung speichern: Programmier­taste kurz antippen → Anzeige LED blinkt
- 

Programmier­taste kurz antippen → Anzeige leuchtet permanent

Service

Für Fragen wenden Sie sich bitte an unseren technischen Kundendienst

Tel 044 782 6000

Fax 044 782 6001

info@kochag.ch

René Koch AG
 Seestrasse 241
 8804 Au/Wädenswil
 044 782 6000
 044 782 6001 Fax
 info@kochag.ch
 www.kochag.ch

KO(H)

sehen hören sprechen
 voir entendre parler